

4. Толстухина Т.В., Рыбалкина Н.А. Проблемы производства судебно-почерковедческой экспертизы малообъемных почерковых объектов по электрофотографическим копиям // Изв. Тул. гос. ун-та. Сер. Экон. и юрид. науки. Вып. 2, ч. 2. Тула, 2016. С. 52–60.

5. Шведова Н.Н. Некоторые особенности методики исследований копий почерковых объектов // Цен. бумаги : информ. бюл. 2012. № 11. С. 33–35.

6. Ефремова М.В., Орлова В.Ф., Старосельская А.Д. Методические рекомендации по исследованию почерковых объектов по электрофотографическим копиям // Судебно-почерковедческая экспертиза. Особенная часть. Исследование малообъемных почерковых объектов / под науч. ред. В.Ф. Орловой. М., 2011. С. 519–535.

УДК 343.983.2

А.Г. Задоров

НЕКОТОРЫЕ ПРОБЛЕМЫ ОТОЖДЕСТВЛЕНИЯ УДОСТОВЕРИТЕЛЬНЫХ ПЕЧАТНЫХ ФОРМ И ПУТИ ИХ РЕШЕНИЯ

Сегодня большинство правоотношений между гражданами и организациями сопровождается ведением необходимой сопутствующей документации (расходные кассовые ордера, накладные, договоры и т. п.). Для того чтобы обладать юридической силой, документы должны содержать определенные реквизиты, к обязательным из которых относятся оттиски печатей. Для совершения противоправных действий, как правило, с целью получения личной выгоды, преступники изготавливают нелегитимные документы либо вносят изменения в действительные.

При подделке печати, добиваясь максимального визуального сходства с оригиналом, преступники изготавливают новую удостоверительную печатную форму, причем в основном тем же способом, которым изготавливается оригинальная печать. Сегодня для ее изготовления не требуется больших временных и финансовых затрат, так как расходные материалы и соответствующее оборудование находятся в свободной продаже и любой человек может легально их приобрести. С помощью них преступник сканирует оттиск легитимной удостоверительной печатной формы и изготавливает по нему новое клише. Это означает, что некоторые, наиболее бросающиеся, индивидуальные признаки отобразятся и в незаконно изготовленной печати.

В этой связи эксперт может оказаться в непростой ситуации и с затруднением ответить на поставленный вопрос о тождестве исследуемых оттисков, а также, в силу, например, небольшого опыта проведения данного вида экспертиз, просто не учесть факт наличия нелегитимной

печати в принципе. В некоторых случаях это способно привести к непреднамеренной экспертной ошибке.

В целях решения существующей проблемы нами проведено небольшое экспериментальное исследование, в качестве объектов которого выбраны фотополимерные удостоверительные формы, так как печати, изготовленные по этой технологии, наиболее часто подвергаются незаконному воспроизведению ввиду быстроты и легкости их изготовления, а также невысокой стоимости. Итак, в специальной компьютерной программе изготовили оригинал-макет (рис. 1).



Рис. 1. Оригина-макет, изготовленный в целях эксперимента

В мастерской по изготовлению печатей были заказаны три удостоверительные печатные формы из полимерной композиции марки COLOP. Далее каждой печатью в одинаковых условиях штемпельной краской фиолетового цвета проставлялись оттиски. Нажим варьировал от слабого до сильного.

Изучение оттисков, оставленных этими печатями, ввиду отсутствия их эксплуатации не позволило выявить какие-либо индивидуальные признаки. При этом все общие признаки ввиду того, что использовался один оригинал-макет, совпали.

Если 2–3 оттиска с одинаковыми общими признаками (как в нашем случае) поступят на экспертизу и способ изготовления печати также совпадет, эксперт при решении идентификационной задачи окажется в затруднительной ситуации. По факту в данном эксперименте оттиски оставлены тремя разными печатями. Соответственно в такой ситуации может быть допущена непреднамеренная экспертная ошибка.

Во избежание неверного вывода и фактически в целях страховки эксперт может дать условно-категорический вывод о том, что «исследуемые оттиски могли быть оставлены как одной печатью, так и любой другой, имеющей единый источник происхождения – оригинал-макет, негатив». По существу, для следователя такой вывод с точки зрения доказательственной базы не несет никакой значимости.

Также в ходе исследования было уделено внимание диагностическим признакам, характеризующим способ изготовления печати.

В методических рекомендациях Экспертно-криминалистического центра МВД России перечислены признаки фотополимерных удостоверительных печатных форм. Однако наибольший интерес, как имеющие максимальную значимость, полагаем, представляют всего два [3, с. 61]: «наличие в штрихах отдельных окрашенных точек с неокрашенными вокруг них кольцами» и «посторонние небольшого размера штрихи, примыкающие к штрихам букв, цифр, линиям рамок» (Сафроненко Т.И., Сосенушкина М.Н., Белоусов Г.Г. Криминалистическое исследование удостоверительных печатных форм (печатей и штампов), изготовленных по новым технологиям : метод. рекомендации. М., 1999. С. 29).

Первый из названных признаков появляется следующим образом: в процессе полимеризации исходной композиции происходит переход рабочего материала из жидкого агрегатного состояния в относительно твердое. Это явление сопровождается вытеснением воздуха, что приводит к образованию в клише сферических пустот, которые отображаются в оттисках в виде неокрашенных окружностей. Второй признак обусловлен прилипанием к печатающим элементам частиц полимера в процессе промывки клише. Дело в том, что большинство изготовителей моют будущую печать в проточной воде, щеткой, с применением бытовых моющих средств. Таким образом, невымытые частицы полимера закрепляются на основных элементах.

Данные признаки изучены нами в оттисках всех трех удостоверительных форм. При этом они представляли интерес не как диагностические, а как идентификационные (т. е. изучалось их взаиморасположение в оттисках). Исследование показало, что указанные признаки появляются неупорядоченно, хаотично. Соответственно их месторасположение проконтролировать в процессе изготовления клише невозможно, а в оригинал-макете и негативе они отсутствуют. Установлено, что в оттисках всех трех удостоверительных форм эти признаки присутствуют, однако локализация их различна.

Таким образом, при тщательном изучении и выявлении подобных микропризнаков (если качество оттиска позволяет их установить) вполне допустимо обоснование как положительного, так и отрицательного категорического вывода. «Классические» же частные признаки в случае положительного вывода сделают его более объективным. Если же микропризнаки будут различаться, а наиболее крупные совпадать, то вероятнее всего исследуемые оттиски оставлены разными печатями.

Также стоит, по нашему мнению, обратить внимание на признаки, возникающие в результате эксплуатации печати. Установлено, что, например, так называемые штрихи-марашки (появляющиеся в результате загрязнения печатной формы в основном волокнами бумаги) суще-

ственны, однако имеют малый идентификационный период. Дело в том, что они непрочны закреплены на рабочей поверхности клише и при ее постоянном контакте со штемпельной подушкой эти включения перемещаются в горизонтальной плоскости печати, постепенно отслаиваясь. Так, они деформируются либо исчезают уже после нанесения 5–20 оттисков после их первоначального появления. Поэтому в обосновании экспертного вывода учитывать указанные признаки рекомендуется с большой долей осторожности (рис. 2).

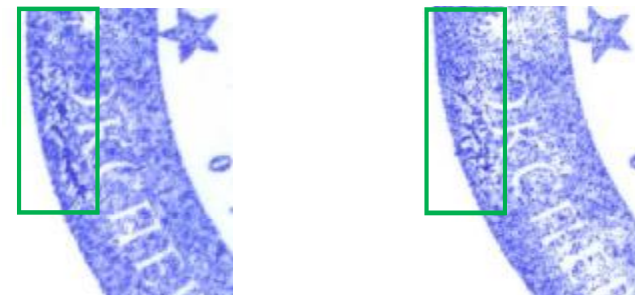


Рис. 2. Фрагменты оттисков одной и той же печати (в прямоугольниках выделен признак, обладающий малым идентификационным периодом)

Таким образом, результаты проведенного экспериментального исследования в ряде случаев могут быть использованы при успешном, объективно обоснованном решении экспертной идентификационной задачи в отношении удостоверительных печатных форм, изготовленных фотополимерным способом.

УДК 343.98

Р.Г. Зорин, Н.С. Талецкий

ЭКСПЕРТНАЯ ПРОФИЛАКТИКА: ПЕРСПЕКТИВЫ РАЗВИТИЯ

Существенную роль в экспертной инициативе играет инициатива экспертов в деле профилактики преступлений. Нередко при проведении экспертизы эксперт выявляет факты, которые указывают на причины и условия, способствующие совершению того или иного преступления [1, с. 195]. Профилактическая деятельность различных субъектов в зависимости от объема и характера предупредительных функций может быть направлена не только на предупреждение преступлений, устранение причин и условий, способствующих их совершению, но и на созда-