

экономических экспертиз, невозможно сформировать исчерпывающий перечень документов, необходимых для решения вопросов экономического характера. Считаем, что целесообразен максимально полный, стремящийся к исчерпывающему, перечень документов для решения типовых ситуаций в рамках финансово-экономической экспертизы. В отдельных исключительных случаях можно определить перечень документов, необходимых для проведения конкретной финансово-экономической экспертизы, путем получения соответствующей консультации у эксперта или специалиста. Также важно создание единой общегосударственной электронной базы, функционирующей по принципам криминалистических учетов для хранения контрольных файлов документов субъектов хозяйствования.

Указанные предложения требуют детального обсуждения и проработки, однако считаем, что их реализация может положительно сказаться на эффективности раскрытия, расследования и предупреждения экономических преступлений и при этом не повлечет существенных затрат на решение технических вопросов создания и эксплуатации вышеуказанной базы данных.

УДК 343.9

*Р.В. Костевич*

#### **ОПРЕДЕЛЕНИЕ МОДЕЛИ И ИДЕНТИФИКАЦИЯ ПНЕВМАТИЧЕСКОГО ОРУЖИЯ И КОНСТРУКТИВНО СХОДНЫХ С НИМ ИЗДЕЛИЙ ПО СЛЕДАМ НА ПУЛЕ**

Все чаще пневматическое оружие используется для браконьерской охоты и при совершении уличных преступлений. В ходе осмотров мест происшествий изымаются пули, выстрелянные из пневматического оружия (конструктивно сходных с ним изделий). При назначении баллистических экспертиз большие затруднения вызывают вопросы определения модели пневматического оружия (и изделий, конструктивно сходных с ним) и его идентификации по изъятой с места происшествия пуле (пулям). Анализ заключений показал, что очень часто эксперты делают вывод о том, что решить данные вопросы не представляется возможным.

Научно-методическая литература по данному направлению весьма малочисленна; во многих экспертно-криминалистических подразделениях она или отсутствует, или устарела.

Признаками, позволяющими определить модель (модели) оружия, из которого была выстрелена изъятая на месте происшествия пуля (пули), являются наличие, количество, ширина и угол наклона следов от

полей нарезов в канале ствола. Наличие данных признаков в следах на выстрелянных пулях зависит от их конструкции. Установить модель оружия по общим признакам следов на пулях довольно сложно. Это обусловлено одинаковыми или близкими характеристиками каналов стволов у многих моделей оружия. Они имеют либо 12 (таких большинство), либо 6 полей нарезов правого направления. Ширина полей нарезов у них соответственно 0,4–0,6 мм и 1,0–1,1 мм. Угол наклона следов нарезов у большинства моделей около 2°.

На комбинированной пуле, состоящей из подкалиберного металлического сердечника и полимерного пояска-контейнера (рис. 1), четко выраженные следы канала ствола, как правило, отсутствуют, что объясняется тем, что при движении пули по каналу ствола с его внутренней поверхностью контактирует лишь полимерный поясок. Отображающиеся на нем следы неустойчивы, малоинформативны, по ним нельзя определить даже количество нарезов. Кроме того, при попадании в преграду поясок отделяется от сердечника, что затрудняет его обнаружение и изъятие на месте происшествия. Существуют также комбинированные пули, в которых сердечник находится в свинцовом пояске-контейнере. В этом случае на поверхности пояска при движении пули по стволу образуются отчетливые следы полей нарезов, однако при попадании в преграду свинцовый поясок, подобно полимерному, отделяется от сердечника и в большинстве случаев сильно деформируется, что приводит к уничтожению следов канала ствола на нем.



*Рис. 1.* Пули с подкалиберным металлическим сердечником

На стальных шариках типа «ВВ» (рис. 2) следы канала ствола неустойчивы, малоинформативны и для идентификации, как правило, не пригодны. Это объясняется относительно высокой твердостью металла, из которого изготовлен шарик, а также соотношением его диаметра и калибра ствола.



*Рис. 2.* Стальной шарик типа «ВВ»

Наиболее устойчивы и информативны следы канала ствола на свинцовых пулях (рис. 3).



Рис. 3. Свинцовые пули

При следообразовании на пулях, выстрелянных из пневматического оружия, происходит частичная потеря признаков, а также их искажение. Кроме того, они могут отображаться неустойчиво. Это объясняется низким давлением в канале ствола при выстреле, а также различиями в размерах пуль, связанными с процессом их изготовления. Поэтому на исследуемых снарядах, как правило, отображаются следы лишь части канала ствола, пригодные для идентификации оружия.

Такие признаки в следах канала ствола пневматического оружия, как размеры, форма, степень выраженности, зависят от типа снаряда и его конструкции. На свинцовых расширительных пулях наиболее четкие следы, как правило, образуются на «юбке» (хвостовой части), так как она наиболее плотно прижимается давлением воздуха или газа к поверхности канала ствола, что позволяет, как свидетельствует экспертная практика управления Государственного комитета судебных экспертиз Республики Беларусь по Минской области, получать положительные результаты.

При проведении баллистической экспертизы по изъятой из повреждения пули типа «Диаболо» калибра 4,5 мм на основании результатов сравнительного микроскопического исследования, несмотря на значительную деформацию пули, был сделан категорический вывод о том, что пуля была выстреляна из определенного экземпляра оружия (рис. 4).

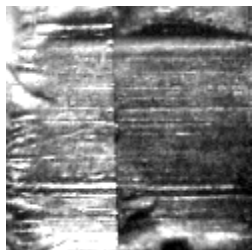


Рис. 4. Совмещение следа канала ствола, отобразившегося на исследуемой пуле, со следом канала ствола, отобразившегося на экспериментальной пуле

УДК 343.983.22

*А.Г. Куницкий, Е.А. Ланно*

### МЕТОДИЧЕСКИЕ АСПЕКТЫ ПРОВЕДЕНИЯ БАЛЛИСТИЧЕСКОЙ ЭКСПЕРТИЗЫ ПАТРОНОВ

Патроны к ручному стрелковому оружию представляют собой наиболее распространенный объект исследования судебно-баллистических экспертиз. Так, в общем количестве данного вида экспертиз, выполненных в 2015 г. главным управлением криминалистических экспертиз центрального аппарата Государственного комитета судебных экспертиз Республики Беларусь, патроны являлись объектами более чем в 45 % случаев.

В данном случае экспертами устанавливается факт принадлежности патронов к категории «боеприпас», а также определяется состояние их пригодности для стрельбы. Именно принадлежность к боеприпасам и пригодность для стрельбы являются определяющими критериями при квалификации преступных деяний, предусмотренных соответствующими специальными составами особенных частей Уголовного кодекса Республики Беларусь и Кодекса Республики Беларусь об административных правонарушениях.

В целях решения задач уголовного судопроизводства широко используются экспертные методики; существует восемь официально утвержденных и рекомендованных к использованию в судебно-экспертной деятельности методик для исследования наиболее типичных объектов баллистических экспертиз. В частности, используются: методики исследования огнестрельного, газового и сигнального, пневматического оружия, а также огнестрельного оружия травматического действия; методика исследования составных частей и компонентов; методики отождествления пуль и гильз. В случаях, когда объектами баллистических экспертиз становятся патроны, экспертами используется разработанная в Государственном экспертно-криминалистическом центре МВД Республики Беларусь Методика криминалистического исследования патронов ручного стрелкового огнестрельного оружия, их исправности и пригодности к использованию по целевому назначению, утвержденная Межведомственным научно-методическим советом в области судебной экспертизы при Межведомственной комиссии по вопросам судебно-экспертной деятельности при Совете Безопасности Республики Беларусь (протокол № 5 от 25 июня 2008 г.) (далее – Методика). Положениями данного инструментария определены задачи, решаемые при ее использовании, установлен перечень объектов, под-